

L'Abondance

Une race pie-rouge



CRITÈRES PHÉNOTYPIQUES : GUIDE CODE COULEUR

www.osrar.fr



Comprendre la diversité des robes Abondance



Ce guide est destiné aux éleveurs de la race Abondance, et plus particulièrement à ceux de la zone Beaufort.

Son but est de permettre à tous de comprendre la diversité des robes en race Abondance et de pouvoir attribuer un code couleur à chaque animal.

Sommaire

L'Abondance : une race pie rouge	
Historique.....	3 à 6
Le standard actuel de la race	7
Les caractères phénotypiques	8
La position du syndicat du Beaufort sur les caractères phénotypiques de la race Abondance	9
Code 1	10 et 11
Code 2	12
Code 3	13 et 14
Questions / Réponses	15 et 16

**Vous avez une question ? une interrogation ? un doute ?
Reportez-vous à ce guide, et si vous ne trouvez pas la réponse, contactez :
Jean-Philippe Chesney – Technicien OS RAR : 06 24 43 28 33**

L'Abondance, une race pie rouge

Création du Herd-Book en 1891

La Race Abondance est alors reconnue.

Son standard est défini.

Sa robe est décrite comme : rouge-acajou-pie

Couleur pie : définition

Larousse : *(définition)* Se dit de la robe d'un animal composée de larges tâches blanches et d'une autre couleur.

Une robe pie est une robe comprenant une couleur et du blanc (*pie noire, pie rouge*).

Le terme pie est souvent préféré à celui de bicolore



L'oiseau la pie a pris le nom de la couleur de son plumage (*noir et pie*).



Pour les bovins, lorsque les robes sont bicolores ; on parle de pie pour désigner le blanc. L'Holstein est donc une pie-noire (*noire et blanche*).



La Montbéliarde : une pie-rouge



L'Abondance : une pie-rouge

A la création du Herd-book, aucune indication sur la répartition entre le blanc et le rouge

A l'origine, l'Abondance se définit avant tout comme une race pie-rouge. Seule la couleur noire est exclue.



Premier prix Abondance au Concours Général de Paris (1896).
1^{ère} participation de la race au concours de Paris
Propriétaire : M. Molliet à Villard-sur-Boège [74]
Il s'agit bien d'un animal pie-rouge.



Alpage de Doran (Sallanches) en 1954
Alpage de Doran (Sallanches) en 1954
Tête blanche, lunettes, étoile en tête se côtoient.

748	—	Abondance
Sign.,	Robe rouge pie, front blanc.	
Age,	4 ans 8 mois.	
Prop.,	Charrière Joseph, Boège.	
933	—	Abondance
Sign.,	Robe rouge, pie lunettes.	
Age,	6 ans 8 mois.	
Prop.,	Baud Marie, Bons.	
1017	—	Abondance
Sign.,	Robe rouge pie, tête blanche.	
Age,	6 ans.	
Prop.,	Morel-Vulliez Louis, Bons.	
1028	—	Abondance
Sign.,	Robe rouge pie, tête blanche.	
Age,	7 ans.	
Prop.,	Nièrre-Maréchal Louis, Bellevaux.	
1232	—	Abondance
Sign.,	Robe rouge pie, tête blanche.	
Age,	4 ans 9 mois.	
Prop.,	Piccot Ephèse, Lullin.	
1200	—	Abondance
Sign.,	Robe rouge pie, étoile en tête.	
Age,	9 ans.	
Prop.,	Piccot Anselme, Lullin.	

Inscription au 1^{er} livre généalogique- 1895
1^{ère} page des femelles.
Tête blanche, lunettes, étoile en tête se côtoient.
Robe rouge et robe pie-rouge sont acceptées.

Ouvrage consultable : <http://gallica.bnf.fr/ark:/12148/bpt6k11658360>

Après guerre, le Herd-book et l'insémination diffusent le modèle rouge-acajou-lunettes



Les trois premiers présidents du Herd-Book
[Le Herd-book a cessé ses activités entre 1911 et 1937]
 René Girardin (1937-1954)
 Camille Jacquemoud (1954-1974)
 Roger Jacquet (1974-1982)

Le modèle : "Rouge-acajou-lunettes" est privilégié car :

- Il permet à l'Abondance de se distinguer des autres pie-rouge *(à une époque, où le ministère souhaitait réunir toutes les pie-rouge en une seule race)*.
- Avoir un animal répondant à ce modèle, c'est la preuve d'avoir un animal sélectionné.
- Il y a un côté esthétique.
- C'est un modèle adapté à la montagne.

NOMBRE DE POINTS OBTENUS :		Signalement :
Pureté - Ascendance	2 3.1	lunettes - tâches orange - joints blancs - 7/8 queue -
Tête - Cornage	1 8.5	
Conformation générale	3 8.8	
Mamelle - Irrigation	3 1	
Développement par rapport à l'âge	1 8	
TOTAL 23		
N° d'oreille : 23 473 (oreille droite)		

ANNECY, le 24 JAN 1964
 HERD-BOOK de la BELLE-VALLOIS
 La Secrétaire.

Animal inscrit au herd-book en 1964
 Le phénotype de l'animal est décrit et noté

Taureau à descendance connue

UREKA H.B.A. 2572 N° Méc. 239

Né le 1-6-1961

Père SULTAN 2240 par IARDY 26 du Centre de Bel - Air	Mère OLGA 9458 Total 6 lactations : 28612 kg. à 36,8 MG La meilleure : 5526 à 34,5 MG
---	--

Naisseur - Eleveur : Mr CHATAGNAT Joseph à Chaumont (74)

Taureau long et bas rappelant son grand-père IARDY - format moyen
 Poids : 940 kg.

Descendance : Ses filles sont très bien dans le type mais basses
 avec une conformation épaisse et profonde - les lignes de dos sont
 bonnes et les bassins réguliers

Les mamelles sont bien développées, un peu charnues
 la facilité de traite est bonne.

1ere lactation : 67 filles vêlées à 2 ans 7 mois
 292 l, 2812 kg, à 37,12 MG

2eme lactation : 50 filles vêlées à 3 ans 6 mois
 moyenne des premiers contrôles
 15.232 à 35,51 MG et 33,30 MA

Ureka paraît améliorer en production laitière.



Catalogue BEL-AIR 1969
 Les filles du taureau UREKA sont décrites
 comme "très bien dans le type"

Blanc et cœur en tête deviennent minoritaires mais ne disparaissent pas

Taureau à descendance connue

ROMEO H.B.A. 2021

Né le 27-4-58 N° Méc. 222

Père MYLORD 1397 du Centre de Bel - Air	Mère MIGNONNE 7660 Total 3 lactations : 15296 kg. à 37,1 MG La meilleure : 5985 kg. à 36,9 MG
---	--

Naisseurs-Eleveurs : MM GUYOT Frères à Cranvès-Sales (74)

Taureau développé, puissant, régulier et élégant - Poids : 1050 kg.
Descendance : Très belles génisses profondes dans l'avant-main.
Ligne de dessus excellente - animaux bien soudés - les basses sont bons quoique légèrement inclinés - quelques têtes rouges -

 Les mamelles sont très développées; bien irriguées, la facilité de traite est bonne.

 1^{ere} lactation : 26 filles vêlées à 2 ans 9 mois
295 j. 2922 kg. à 37,17 MG

2^{eme} lactation : 23 filles vêlées à 3 ans 11 mois.
moyenne 1^{ers} contrôles :
16.743 kg. à 32,90 MG et 31,36 MA

Roméo apparaît comme améliorateur en lait et en format.



Taureau à descendance connue

QUINOUE H.B.A. 2025

Né le 21-4-57 N° Méc. 21

Père NOVEL 1506 du Centre de Bel-Air	Mère KERATINE 6298 Total de 5 lactations : 22622 kg à 36 M.G. La meilleure : 4817 à 36,5 M.G.
--	--

Naisseur : M. BERCHET Louis à Allinges (74).
Eleveur : M. BOUCHET André à Cruseilles (74).

Taureau de bon développement et de bonne conformation - docile comme son père NOVEL à qui il ressemble beaucoup. Poids 1014 kilos.
Descendance : ses filles sont un peu enlevées, bien développées - ligne de dos défectueuse - les membres sont bons, bassin bon, légèrement incliné.

 1^{ere} lactation : 65 filles vêlées à 2 ans 8 mois
310 j. 3083 kgs à 38,27 M.G.

2^{eme} lactation : 33 filles vêlées à 3 ans 9 mois,
307 j. 3509 à 38,06

QUINOUE peut être considéré comme très améliorateur, en lait comme en taux butyreux, donc en matière grasse produite. C'est un taureau très sûr pour améliorer les lactations.



Catalogue BEL-AIR 1969

Quelques têtes rouges pour les filles de Roméo, un peu de blanc pour Quinquet

En 60 ans, grâce au herd-book (puis l'UPRA) et à l'insémination, l'Abondance a connu une uniformisation au niveau de sa robe :

- Les robes blanches sont beaucoup moins nombreuses
- Les têtes rouges ou cœur en tête sont très minoritaires

Cependant, présentes à l'origine dans la race, ces variances de couleur ne pourront jamais être totalement éliminées.

Standard actuel de la race

Irlande, Abondance de l'année 2019



Irlande

(Normand x Robuste)

Championne Adulte Haute-Savoie 2019

Elue Abondance de l'année 2019

Mère à taureaux dans le schéma Auriva

Standard de la race

[Extraits]

La robe est pie rouge, acajou de préférence, et la plupart du temps couverte. Il arrive sur certaines souches que le rouge soit moins soutenu ou que le blanc soit présent sur le haut du corps. Le blanc est généralement présent sous le ventre, sur les pattes et à la mi-queue.

Tête : Brachycéphale, elle est blanche avec présence fréquente de lunettes détachées ou attachées.

Les têtes blanches, rouges ou avec une lunette sont admises.

Conclusion :

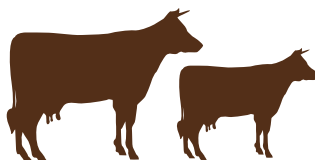
Le standard de la race n'exclut ni les robes blanches, ni les têtes rouges

Les caractères phénotypiques

prennent en compte la diversité de la race

Cette codification des couleurs a été élaborée en 2008 lors du règlement technique de l'OS RAR.

CODE	INTITULÉ DU CODE	INTERPRÉTATION LORS DES POINTAGES
Phénotypes 4 à 8 considérés comme conformes par le Syndicat de Défense du Beaufort		
8	Vache violette avec 2 lunettes égales, moustaches, sabots colorés et pas de blanc	Vache avec 2 lunettes et moustaches
7	Vache violette avec deux lunettes inégales ou vaches couverte rouge moins intense avec deux lunettes et sabots colorés, ou vaches avec une étoile au garrot et 2 sabots colorés	Vache avec 2 lunettes sans moustaches
6	Vache "jaune" avec 2 lunettes, moustache et sabots colorés	Vache avec un rouge un peu moins intense
5	Vache couverte avec une seule lunette	Toutes les vaches avec une seule lunette et moins de 30 % de blanc
4	Vache couverte à tête blanche	Toutes les vaches sans lunettes et avec moins de 30 % de blanc
Phénotypes 1 à 3 considérés comme non conformes par le Syndicat de Défense du Beaufort		
3	Vache cœur en tête ou tête complètement rouge	Consulter pages 13 et 14
2	Vache claire à jaune sans lunettes ou juste une seule lunette	Consulter page 12
1	Vache avec plus de 30 % de blanc	Consulter pages 10 et 11





La position

du Syndicat de Défense du Beaufort

sur les codes phénotypiques

Le cahier des charges de l'AOP Beaufort précise :

5) DESCRIPTION DE LA METHODE D'OBTENTION DU PRODUIT

5.1 Race

Le lait utilisé pour la fabrication doit provenir uniquement de troupeaux composés de vaches de races locales, Tarine (*autre dénomination locale pour la race Tarentaise*) et Abondance :

- soit répondant aux critères de la section principale du livre généalogique,
- soit ayant fait l'objet d'une authentification à partir des caractères phénotypiques reconnus.

Décision du Conseil d'administration du Syndicat de Défense du Beaufort du 3 mai 2019

Pour la race Abondance, les caractères phénotypiques reconnus correspondent aux classes 4 à 8 des catégories de phénotypes du règlement de l'OS RAR.

Pour le syndicat de Défense du Beaufort, et depuis cette décision du 3 mai 2019, leur interprétation du cahier des charges a changé et le phénotype prévaut sur le code race.

Conséquence :

D'après leur lecture du cahier des charges, certaines vaches reconnues comme Abondance pourraient être considérées comme non-conformes en fonction de leur phénotype. **(codes 1,2 et 3)**

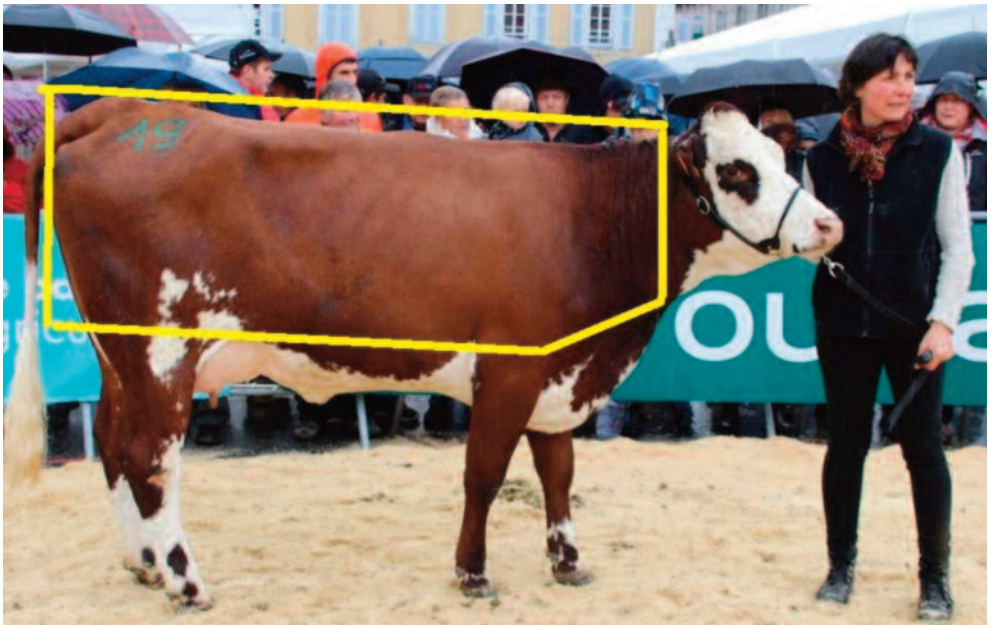
CODE 1

Sur quelles parties du corps juge-t-on le 30 % de blanc ?

Où s'apprécie le blanc dans une pie-rouge ?

Là où on le ne le souhaite pas :

C'est-à-dire pour l'Abondance, uniquement sur les flancs et le dos...



On dit de l'Abondance qu'elle a du blanc, là où la neige peut l'atteindre.

C'est-à-dire :

- Sur les pattes
- Sur la queue
- Sur le bas du ventre
- Sur la tête

Le blanc pris en compte dans le calcul des 30 % doit être observé uniquement à l'intérieur du rectangle jaune (*flancs et dos*)

Pour être CODÉ 1 :

Un tiers du rectangle doit être blanc

Cet animal est donc CODÉ 7

CODE 1

Quelques exemples...



CODE 1 pour ce veau : Blanc > 30 %
Considéré comme non-conforme par le Syndicat de Défense du Beaufort



CODE 7 pour cette vache
Blanc < 30 %, considéré comme conforme Syndicat de Défense du Beaufort.
Si la répartition du blanc sur l'autre flanc est identique.



CODE 4 Blanc < 30 % et tête blanche



CODE 4 pour cette vache :
Blanc < 30 % et tête blanche
Considéré comme conforme par le Syndicat de Défense du Beaufort



CODE 1 pour cette vache
Blanc > 30 % (Attention, si sur l'autre flanc, il y a légèrement moins de blanc, le code passe en 4).



CODE 2

Un code subjectif

Vache claire à jaune sans lunettes ou juste une seule lunette

RAPPEL

Les vaches possédant une seule lunette sont codées 5 et sont donc considérées comme conformes par le Syndicat de Défense du Beaufort

Les vaches à tête blanche, ne possédant pas de lunette, sont codées 4 et sont donc considérées comme conformes par le Syndicat de Défense du Beaufort.



La subjectivité repose sur la notion de clarté et d'intensité de la robe...



L'intensité de la robe dépend :

- De l'âge de l'animal,
- De la saison,
- De la luminosité extérieure ou intérieure,
- De la poussière qui peut recouvrir l'animal,
- De l'appréciation de chacun.

La couleur étant rouge, son intensité est subjective.

CONCLUSION

Cette notion d'intensité étant subjective et évolutive, ce code n'est pas utilisé lors des pointages.

- **Les codes 5 (1 lunette), 4 (tête blanche) et 1 (30 % de blanc)** prévalent sur ce code 2.

*Cette vache n'est pas une Abondance.
Ce qui est certain, c'est qu'une vache jaune,
cela n'existe pas en race Abondance.*

CODE 3

Vache cœur en tête ou tête complètement rouge



Cœur en tête

Tâche blanche en forme de cœur sur le haut d'une tête entièrement rouge : Code 3



Cette génisse n'a rien à voir avec un cœur en tête.

Elle a du blanc entre les yeux et en bas du muflle.

Code 7 : considéré comme conforme par le

Syndicat de Défense du Beaufort



Sans être cœur en tête, cette génisse peut être considérée comme tête rouge.

Code 3 : considéré comme

non-conforme par le

Syndicat de Défense du Beaufort



Ceci n'est pas un cœur en tête, le blanc descend jusqu'en bas du muflle.

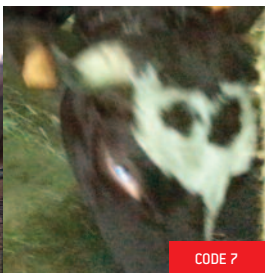
Code 7 : considéré comme

conforme par le

Syndicat de Défense du Beaufort

CODE 3

Quelques exemples...



CODE 7

CODE 7 pour cette vache

Le blanc en bas du mufle côté gauche ne permet pas de qualifier cette tête de cœur en tête.



CODE 3

CODE 3 Cœur en tête



CODE 3

CODE 3 Tête rouge



CODE 7

CODE 7 Blanc jusqu'en bas du mufle



CODE 7

CODE 7 Blanc jusqu'en bas du mufle



CODE 7

CODE 7 Blanc en bas du mufle



CODE 3

CODE 3 Cœur en tête

Questions

Réponses

C'est l'insémination qui a amené du blanc ou du cœur en tête dans la race ?

Faux C'est plutôt le contraire. Depuis 1947, l'insémination a eu tendance à uniformiser la robe de l'Abondance. Sur les souches d'IA, le blanc ou le cœur en tête est moins répandu qu'il y a 40 ou 50 ans.

Tous les taureaux en race Abondance peuvent laisser du blanc ou du cœur en tête ?

Vrai Ne serait-ce que parce que le taureau n'amène que 50 % des gènes à sa descendance. L'autre moitié provient de la mère. L'Abondance étant une race pie-rouge ; le blanc et le cœur en tête, bien que minoritaires, peuvent ressortir lors de n'importe quel accouplement.

Certains taureaux laissent davantage de blanc ou de cœur en tête ?

Vrai Tango (*petit-fils de Basile*) laisse un nombre de cœur en tête plus important que la moyenne, tout comme Ardéchois. Pour le blanc, il y a moins de taureaux "marquants". Il semblerait que génétiquement, le blanc soit plus aléatoire que le cœur en tête. Si Faucon laissait du blanc, son fils Nucléair n'en laissait quasiment jamais.

Actuellement, dans le schéma de sélection, la "couleur" des mâles n'est plus regardée ?

Faux Les taureaux trop atypiques (*trop blancs*), nés de mères à taureaux ne sont pas génotypés. Ils ne peuvent donc pas rentrer en station.

Comment savoir si un taureau laisse du blanc ou du cœur en tête ?

Pour les taureaux confirmés, leurs filles sont pointées. Il existe déjà un index sous forme de pourcentage. Exemple : Ivorel (*Tango x Normand*) : 81,8 % sans défaut. Pour cette information, les codes couleurs pris en compte sont uniquement les codes 6, 7 et 8. (*vaches avec deux lunettes*). Il faudra certainement faire évoluer ce pourcentage, en faisant apparaître de manière plus explicite les codes : 1, 2 et 3.

Les jeunes taureaux n'ont pas de descendance. Les gènes couleur ou blanc dans leur ADN n'ont pas encore été identifiés. A partir de la prochaine campagne, nous communiquerons sur le code couleur attribué à chaque taureau en fonction de son propre phénotype. Attention, cette information n'est qu'indicative puisque deux taureaux possédant le même code couleur peuvent transmettre des cœurs en têtes dans des proportions très différentes.

Des taureaux comme Basile ou Faucon, présentant des "défauts" de couleur, ont été diffusés très largement par l'insémination ?

Vrai Ces deux taureaux sont nés dans les années 80, à une époque où les éleveurs portaient moins d'importance à la couleur en race Abondance. **Mais ces deux taureaux, malgré leur défaut de pigmentation, ont fait progresser l'Abondance.** Si on retrouve peu de blanc dans la descendance de Faucon (*Nucléair, Normand..*), il est vrai que celle de Basile présente parfois des cœurs en tête (*Tango*).



Basile, né en 1986



FAUCON, né en 1990



OS RACES ALPINES REUNIES

Maison de l'Agriculture ■ 52 avenue des Iles ■ BP 9016 ■ 74990 ANNECY CEDEX 9

Tél. 04 50 88 18 35

osrar@osrar.fr

www.osrar.fr

La Région 
Auvergne-Rhône-Alpes

